

Постановлением Правительства РФ от [01.12.2015 № 1297](#) утверждена государственная программа «Доступная среда» на 2011–2020 годы.

Госпрограмма «Доступная среда» направлена на создание правовых, экономических и институциональных условий, способствующих интеграции инвалидов в общество и повышению уровня их жизни.

Основные задачи программы

- обеспечение равного доступа инвалидов к приоритетным объектам и услугам в приоритетных сферах жизнедеятельности инвалидов и других маломобильных групп населения;
- обеспечение равного доступа инвалидов к реабилитационным и абилитационным услугам, включая обеспечение равного доступа к профессиональному развитию и трудоустройству;
- обеспечение объективности и прозрачности деятельности учреждений медико-социальной экспертизы

Цель программы: создание правовых, экономических и институциональных условий, способствующих интеграции инвалидов в общество и повышению уровня их жизни.

Нормативно-правовые документы

[Приказ Министерства образования и науки Российской Федерации от 09 ноября 2015 г №1309 "Об утверждении порядка обеспечения условий доступности для инвалидов объектов и предоставляемых услуг в сфере образования, а также оказания им при этом необходимой помощи"](#).

[Распоряжение Правительства Санкт-Петербурга №84-рп от 28.12.2015 г. "О плане мероприятий по повышению значений показателей доступности для инвалидов объектов и услуг в г. Санкт-Петербурге на 2016-2020 г."](#)

[Письмо Минобрнауки от 29.07.2016 № 07-3199 - разъяснения приказа №1309.](#)

[Конвенция ООН о правах инвалидов.](#)

[Постановление Правительства РФ от 01_12_2015 N 1297.](#)

[Свод Правил 59.13330.2012 Доступность зданий и сооружений для маломобильных групп населения СНиП 35-01-2001.](#)

Доступность объекта

Название	Адрес	Телефон, время работы
ГБОУ школа № 18 Центрального района Санкт-Петербурга	191015 г. Санкт-Петербург ул. Кавалергардская д.9-11-13, лит. А	Телефон (812) 275-62-67; Факс (812) 275-62-67 Понедельник-пятница с 8-00 до 20-00, режим занятий с 8-00 до 18-00, выходные дни: суббота, воскресенье и праздничные дни, установленные законодательством Российской Федерации

Предоставления услуг на объекте

Парковки на территории школы нет. Есть возможность подъезда ко входу в школу для посадки и высадки пассажиров.

В зоне стоянки транспортных средств предусмотрена парковка для инвалидов, которая находится вблизи калитки входа на территорию школы на ул. Кавалергардская д.9-11-13, лит. А позвоните по телефону (812) 275-62-67 предупредите о своем приезде, ответственный сотрудник поможет вам если необходима помощь. Перед входом в здание имеется кнопка вызова, для обращения инвалидов о помощи сопровождения к месту предоставления услуги.

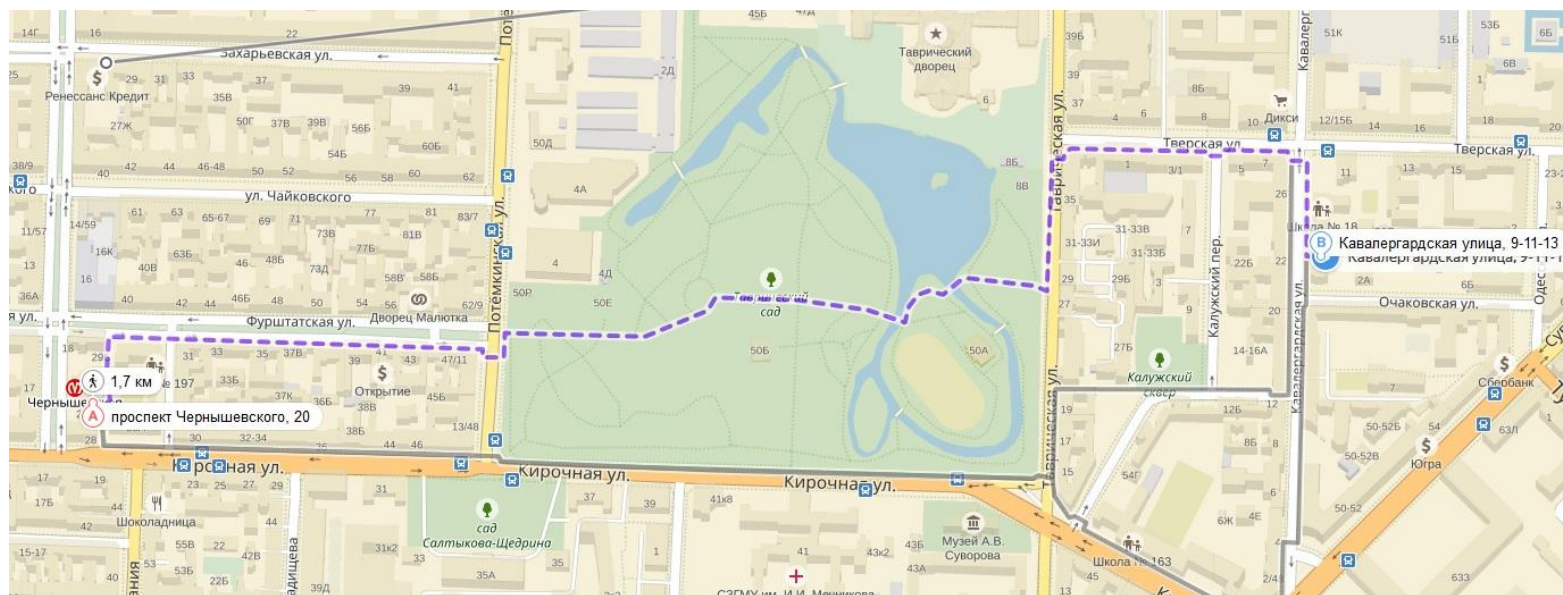
Пути движения к объекту

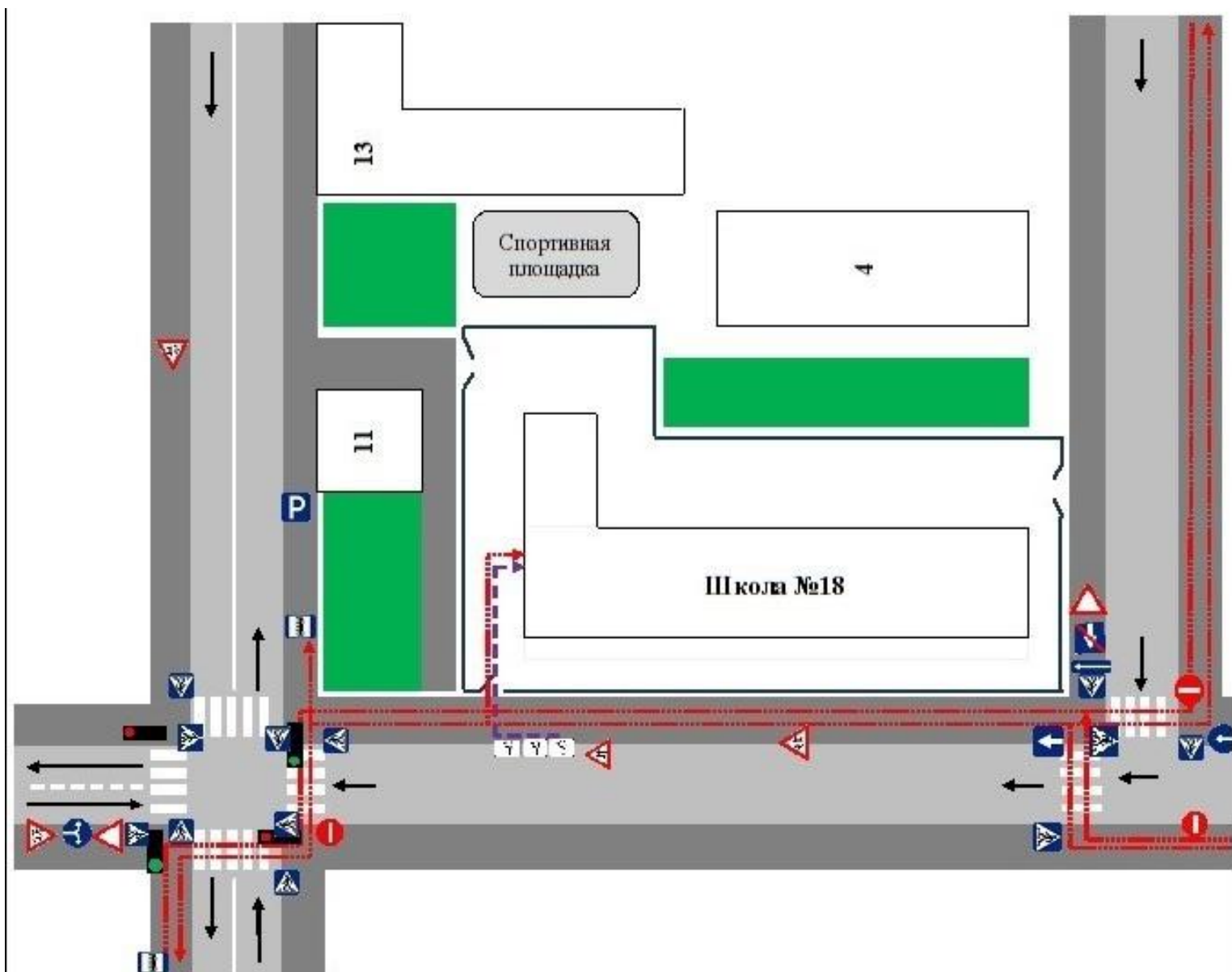
Путь к объекту от ближайшей остановки пассажирского транспорта: из любого района города до остановки станция метро Чернышевская, при выходе из метро направо до Кирочной улицы, далее автобусом № 46 (с заниженным полом доступный для проезда инвалидов на креслах колясках) в сторону Смольного до остановки ул. Кавалергардская (поликлиника).

- Расстояние от остановок общественного транспорта до ГБОУ № 18 равно 50 метров (ул. Кавалергардская д. 9-11-13, лит А)
- Время движения пешком от остановки 3-5 минут.
- Весь путь проходит по выделенному пешеходному пути.
- Пешеходный переход регулируемый, оборудован светофором
- На пути следования от остановок общественного транспорта есть занижение бордюра, для удобства инвалидов передвигающихся на креслах колясках (они все сделаны с учётом нормативов, препятствий для движения нет).
- Расстояние от ст. метро Чернышевская до ГБОУ школа № 18 равно 1,7 км. Время движения пешком 21 минута.
- Весь путь проходит по выделенному пешеходному пути.
- Перекрестки регулируемые, оборудованы таймером.

1. План-схема района расположения образовательного учреждения и путей движения транспортных средств и детей (обучающихся).

[Большое изображение.](#)





Доступ категории инвалидов на объекте по зонам сопровождения.

Характеристика доступности объекта

- Анкета по определению доступности объекта социальной инфраструктуры для инвалидов и других маломобильных групп населения.
- Доступная среда нашей школы

Локальные акты

- Приказ о назначении ответственных лиц за организацию работы по обеспечению условий доступности объекта и услуг для инвалидов.
- Паспорт доступности для инвалидов объекта и предоставляемых на нем услуг в сфере образования
- Паспорт дорожной безопасности ОУ

ДОСТУПНАЯ СРЕДА. ИНКЛЮЗИВНОЕ ОБРАЗОВАНИЕ

Одной из основных функций Федеральных государственных образовательных стандартов общего образования является реализация права каждого ребёнка на полноценное образование, отвечающее его потребностям и в полной мере использующее возможности его развития.

В настоящее время в школе ведется работа по формированию полноценной безбарьерной среды для детей-инвалидов, обеспечение их права на получение образования и полноценное участие в общественной жизни, предусматривающая создание условий для совместного обучения детей-инвалидов и детей, не имеющих нарушений в развитии. Это один из главных ориентиров «Доступной среды» – чтобы дети с ограниченными возможностями здоровья не отличались в правах и возможностях от обычных детей. Важнейшими в работе школы стали следующие принципы:

- ценность человека не зависит от его способностей и достижений;
- каждый человек способен чувствовать и думать;
- каждый человек имеет право на общение и на то, чтобы быть услышанным;
- все люди нуждаются друг в друге;
- подлинное образование может осуществляться только в контексте реальных взаимоотношений;
- все люди нуждаются в поддержке и дружбе ровесников;
- для всех обучающихся достижение прогресса скорее может быть в том, что они могут делать, чем в том, что не могут;
- разнообразие усиливает все стороны жизни человека.

В нашей школе широкие входные двери, лестницы, монтируемые аппарели, пути движения внутри здания, предупредительные знаки для слабовидящих людей «желтый круг», визуальные информационные знаки. Дверные проёмы в школьную столовую, спортивный зал 4 этажа и учебные кабинеты позволяют

перемещаться инвалидам-колясочникам. Педагоги школы прошли повышение квалификации по программе «Механизмы реализации индивидуальной программы реабилитации ребёнка-инвалида в части получения детьми-инвалидами образования в обычных образовательных учреждениях».

Создание в ГБОУ СОШ №193 специальных условий воспитания, обучения, позволит учитывать особые образовательные потребности детей с ограниченными возможностями здоровья (ОВЗ),

их социальную адаптацию и интеграцию в общеобразовательном учреждении, реализацию прав детей с ограниченными возможностями здоровья (ОВЗ), индивидуально ориентированное медико-социальное и психолого-педагогическое сопровождение детей с ОВЗ, освоение обучающимися с ОВЗ основных образовательных программ, интеграцию детей с ОВЗ в образовательном учреждении. Все это будет способствовать их полноценному участию в жизни общества. В ГБОУ СОШ № 193 планируется дальнейшая работа по выполнению программы «Доступная среда»: установка кнопки вызова на входе в школу, приобретение реабилитационного оборудования для занятий школьников в группах ЛФК и другие меры.

Инклюзивное (франц. *inclusif* – включающий в себя, от лат. *include* – заключаю, включаю) или включенное **образование** – термин, используемый для описания процесса обучения детей с особыми потребностями в общеобразовательных (массовых) школах. Инклюзивное образование – процесс развития общего образования, который подразумевает доступность образования для всех, в плане приспособления к различным нуждам всех детей, что обеспечивает доступ к образованию для детей с особыми потребностями. Инклюзивное обучение - это обучение (воспитание) в совместной образовательной среде детей с ограниченными возможностями здоровья и детей, не имеющих таких ограничений, посредством обеспечения детям с ограниченными возможностями здоровья специальных условий обучения/воспитания и социальной адаптации, не снижающих в целом уровень образования для детей, не имеющих таковых ограничений в классе.

Другие варианты обучения детей-инвалидов

Помимо инклюзивного образования, в России существуют иные варианты обучения детей-инвалидов:

Спецшколы и интернаты - образовательные учреждения с круглосуточным пребыванием обучающихся, созданные в целях оказания помощи семье в воспитании детей, формирования у них навыков самостоятельной жизни, социальной защиты и всестороннего раскрытия творческих способностей детей. Также на территории РФ существует система домов-интернатов социальной защиты, в которых различные образовательные программы осуществляются силами социальных педагогов. Однако де-юре такие дома-интернаты не являются образовательными учреждениями и не могут выдавать документ об образовании. В

2009 году для домов-интернатов начал разрабатываться специальный образовательный стандарт.

Коррекционные классы общеобразовательных школ - форма дифференциации образования, позволяющая решать задачи своевременной активной помощи детям с ограниченными возможностями здоровья. Положительным фактором в данном случае является наличие у детей-инвалидов возможности участвовать во многих школьных мероприятиях наравне со своими сверстниками из других классов, а также то, что дети учатся ближе к дому и воспитываются в семье.

Домашнее обучение - вариант обучения детей-инвалидов, при котором преподаватели образовательного учреждения организовано посещают ребенка и проводят с ним занятия непосредственно по месту его проживания. В таком случае, как правило, обучение осуществляется силами педагогов ближайшего образовательного учреждения, однако в России существуют и специализированные школы надомного обучения детей-инвалидов. Домашнее обучение может вестись по общей либо вспомогательной программе, построенной с учетом возможностей учащегося. По окончании обучения ребенку выдается аттестат об окончании школы общего образца с указанием программы, по которой он проходил обучение.

Дистанционное обучение - комплекс образовательных услуг, предоставляемых детям-инвалидам с помощью специализированной информационно-образовательной среды, базирующейся на средствах обмена учебной информацией на расстоянии (спутниковое телевидение, радио, компьютерная связь и т.п.). Для осуществления дистанционного обучения необходимо мультимедийное оборудование (компьютер, принтер, сканер, веб-камера и т.д.), с помощью которого будет поддерживаться связь ребенка с центром дистанционного обучения. В ходе учебного процесса проходит как общение преподавателя с ребенком в режиме онлайн, так и выполнение учащимся заданий, присланных ему в электронном виде, с последующей отправкой результатов в центр дистанционного обучения.

Семейное образование - форма получения образования в Российской Федерации, предусматривающая изучение общеобразовательной программы вне школы. Предполагает право учащегося на прохождение промежуточных аттестаций в образовательном учреждении, а также обязательное прохождение государственной итоговой аттестации. Учащиеся проходят ГИА в форме основного государственного экзамена ОГЭ (9 класс), а также в форме единого государственного экзамена ЕГЭ (11 класс). Для получения допуска к ОГЭ учащиеся должны сдать предварительно промежуточную аттестацию.

При успешном прохождении итоговых аттестаций учащийся получает аттестат той школы, где он сдавал аттестацию.

Ребёнок может быть прикреплен для прохождения аттестаций к любой школе. Если в уставе школы форма семейного образования не обозначена, это

повод для требования родителями внесения изменений по включению в устав школы данной формы обучения согласно законодательству.

Переход на семейное образование возможен в любой момент обучения, в том числе в середине учебного года.

Решение о сроках сдачи и количестве промежуточных аттестаций принимается по согласованию школой и родителями.

Выбрав семейную форму образования, родители могут самостоятельно обучать своих детей, выбирая учебные материалы и график обучения.

На сегодняшний день в России с помощью дистанционного обучения можно получить не только среднее, но и высшее образование – в программы дистанционного обучения активно включились многие отечественные вузы.

Материал подготовлен на основе информации из открытых источников.

ДОСТУПНАЯ СРЕДА

Уважаемые посетители сайта школы!

Предлагаем Вам ознакомиться с информацией о порядке обеспечения доступа инвалидов и других маломобильных граждан в учреждение:



1. Кнопка вызова расположена на фасаде здания у входа в школу. Вы можете, также позвонить по телефону: 417-25-80.



2. Самостоятельный вход на территорию школы осуществляется через боковую калитку справа от центрального входа. Схема передвижения размещена у ворот.

3. Ответственный по вопросам обеспечения доступности в учреждение - заместитель директора по АХР Захарычев Александр Алексеевич, тел. 8(812) 417-25-76

4. Путь движения к ГБОУ школа №253:

Ближайшая ст.м. - "Удельная"; от м."Удельная" 1 остановка автобусом №38, 40, 44 (Остановка "Ул. Вербная").

Расстояние от общественного транспорта - 250м. Время движения 5-7 минут. На пути следования от остановки общественного транспорта есть заниженные бордюра, для удобства инвалидов передвигающихся на креслах (они все сделаны с учётом нормативов, препятствий для движения НЕТ).

